




1. Fonctionnalités du module de base

1.2. Création de concepts depuis la fenêtre ‘Arbre de décomposition’	1
1.2.1. Insérer un chapitre parmi d’autres déjà existants.....	2
1.2.2. Ordonner les chapitres et les parties.....	3
1.2.3. Chercher des concepts	3
1.2.4. Copier des concepts.....	6
1.2.5. Effacer des concepts.....	7
1.2.6. Copie du contenu des cellules, colonnes et tables de concept	8

1.2. Création de concepts depuis la fenêtre ‘Arbre de décomposition’

Pour créer un concept, tapez le code du nouveau concept dans la ligne d’insertion. La ligne d’insertion peut être un chapitre , une partie  ou un prix auxiliaire ou unitaire .

En tapant un code dans le champ ‘Code’ de la ligne d’insertion d’un concept qui n’existe dans aucune des bases de données ouverte, il est possible de le définir comme un concept nouveau. Les possibilités pour définir un concept nouveau sont les suivantes :

Chapitre. Seulement si la ligne de décomposition se trouve au même niveau d’un autre chapitre.

Sous-chapitre. Dans le champ ‘Niveaux de chapitres’ de la fenêtre ‘Mode d’édition’ du menu ‘Arbre’ est indiqué le nombre de niveaux à créer. Bien que ce ne soit pas habituel, le logiciel permet d’insérer une partie dans un niveau d’insertion de chapitre. Pour cela, il faut faire un double clic sur le champ ‘Code’, ou appuyer sur la touche < Insérer > du clavier lorsque le champ ‘Code’ est sélectionné. De cette façon, apparaîtra une boîte de dialogue qui permettra de choisir le type de concept à insérer (partie ou chapitre). Il ne faut pas oublier que si le code est tapé simplement dans un niveau d’insertion du chapitre, le logiciel créera un chapitre et ne demandera pas plus de précisions.

Auxiliaires avec décomposition. Seulement si la ligne de décomposition dépend d’un chapitre. Il n’est pas possible de taper son prix directement car la décomposition se définit à posteriori et, par conséquent, son coût est calculé une fois qu’a été créé ce concept et qu’a été ajoutée sa décomposition en prix simples et/ou en prix auxiliaires, avec tous les prix.

Paramétrique. Il n’est possible de le faire que dans une banque de prix. Voir le paragraphe [1.10.2. Comment créer et modifier les concepts paramétriques.](#)

Autre (Sous-contrat, Combustible, ...). Pour les parties sans décomposition (Parties hautes) ou bien pour les prix simples sans classification qui forment une partie de la décomposition des parties.

Main d'œuvre, Machinerie et Matériau. Seulement pour lier une partie avec sa décomposition.

Moyens auxiliaires. Seulement s'il se trouve dans une partie avec décomposition. Un pourcentage de la somme des montants de la décomposition est calculé. Il faut que son code contienne le symbole %.

Paieement partiel. Sommes partielles des éléments qui se trouvent au-dessus. Seulement lorsque les parties sont liées à leur décomposition.

Il se peut qu'un concept ne se crée pas. Les causes peuvent être les suivantes :

- *Si le code qui a été introduit appartient déjà à un autre chapitre, il n'est pas possible de créer le chapitre. S'il ne se trouve pas dans l'arbre de décomposition, peut-être qu'il s'agit d'un concept "non référencé". Pour sélectionner les concepts "non référencés", aller dans la fenêtre 'Liste des concepts' à l'aide de l'option du menu 'Liste' > 'Autres concepts' > 'Non référencés'.*
- *Il peut aussi arriver qu'un caractère spécial soit introduit dans le nom du code.*

1.2.1. Insérer un chapitre parmi d'autres déjà existants

Cliquez avec la souris sur le chapitre précédent celui que vous souhaitez insérer. Cliquez sur l'option 'Insérer ligne de décomposition' du menu 'Arbre'. Sinon, faites un clic droit et choisissez l'option 'Insérer ligne de décomposition' dans le menu contextuel. Dans les deux cas, la boîte de dialogue 'Sélection du concept à ajouter à la décomposition' apparaît Fig. 1.

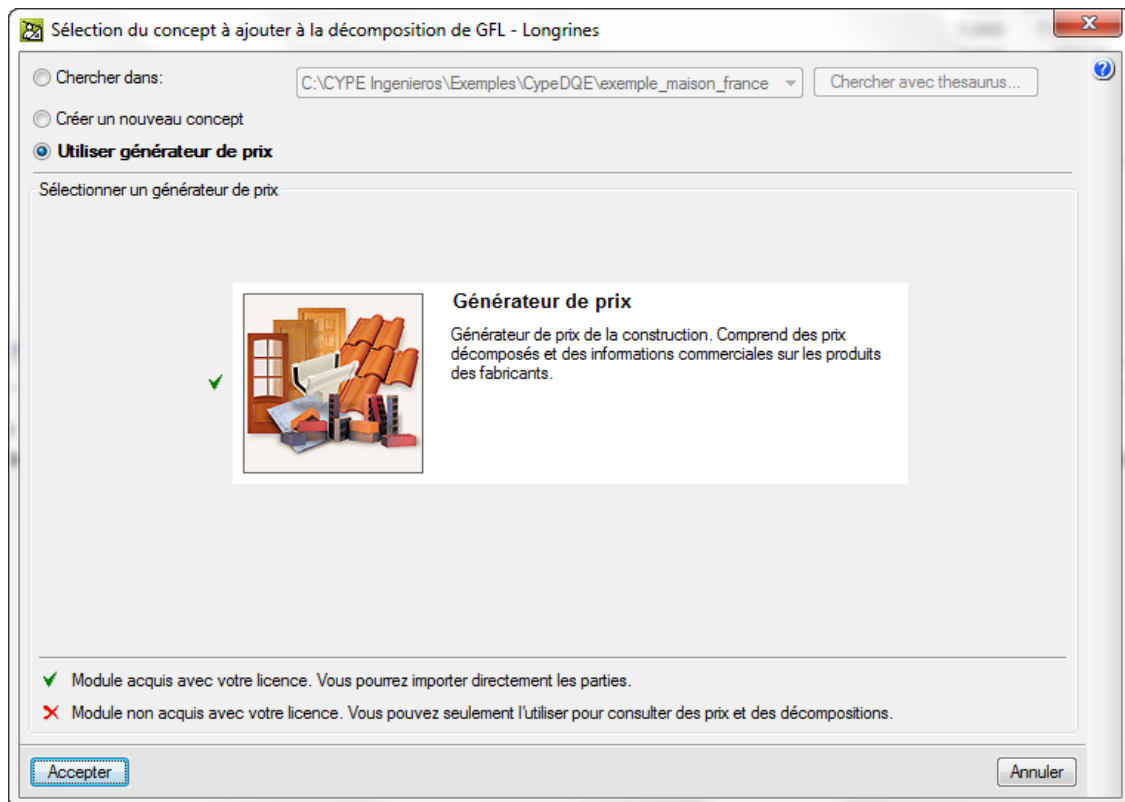


Fig. 1



Il est possible d'insérer un concept qui existe dans des bases de données ouvertes.

Il est possible de créer un concept nouveau puis de l'insérer.

Où il est possible d'insérer un concept en utilisant le Générateur de prix. Voir le paragraphe 2.4. [Connexion avec le Générateur de prix](#)

1.2.2. Ordonner les chapitres et les parties

Pour ordonner de façon manuelle les concepts à partir de la fenêtre 'Arbre de décomposition', vous pouvez prendre le concept à déplacer et le glisser à sa nouvelle position en cliquant dessus avec la souris, en maintenant le bouton de la souris enfoncé, et en le déposant à sa nouvelle position. Si ce concept est une partie du Générateur de prix et qu'il existe déjà avec le même code dans le niveau de l'arbre où il a été déplacé, CYPEPROJECT modifiera le code de la partie déplacée en ajoutant une lettre à la fin du code.

Il est aussi possible de changer la position, mais à l'intérieur d'un même niveau de l'arbre, d'un concept en faisant un clic droit et en utilisant les options 'Déplacer vers le haut'  ou 'Déplacer vers le bas' .

Une façon d'ordonner les chapitres et les parties automatiquement est de classer alphabétiquement les codes (de A à Z) de tous les chapitres ou parties à l'intérieur de leurs chapitres respectifs à l'aide des options correspondantes du menu 'Arbre' > 'Reconstruire arbre'. [Fig. 2.](#)

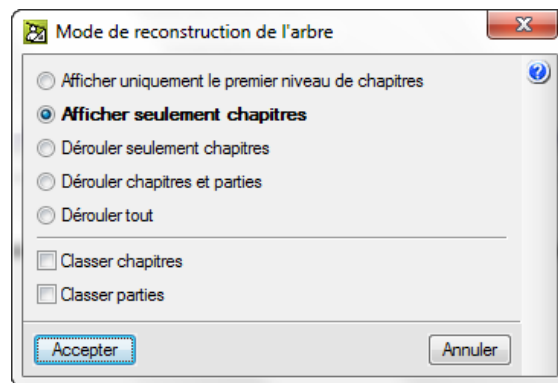


Fig. 2

Une autre option pour ordonner les chapitres est de cliquer avec la souris sur la colonne 'Coût' au niveau du chapitre racine. Les chapitres apparaissent dans la zone inférieure. Pour les déplacer, cliquez sur les chapitres et déplacez-les à leurs nouvelles positions.

1.2.3. Chercher des concepts

Il est possible de chercher un concept dans une base de données en utilisant différentes méthodes.

1.2.3.1. Localisation séquentielle par fragment de texte

La façon la plus simple est d'utiliser la recherche séquentielle. Ce type de recherche est très utile si le code de la partie est connu ou si une partie de la description est connue lorsque le code ne l'est pas.

Ce type de recherche peut être réalisé depuis la fenêtre 'Arbre de décomposition' mais aussi depuis la fenêtre 'Hiérarchie'.

Par exemple, la manière d'effectuer une localisation séquentielle par fragment de texte serait la suivante : Ouvrir 'Exemple maison France' qui est fourni avec le logiciel. Pour cela, cliquez sur l'option 'Gestion des fichiers' du menu 'Fichier' puis cliquez sur 'Exemples' et double-cliquez sur 'Exemple maison France'. Une fois le projet ouvert, apparaît la fenêtre 'Arbre de décomposition'.

Sélectionnez l'option 'Localiser concept' du menu 'Arbre'. La fenêtre de la [Fig. 3](#) apparaît.

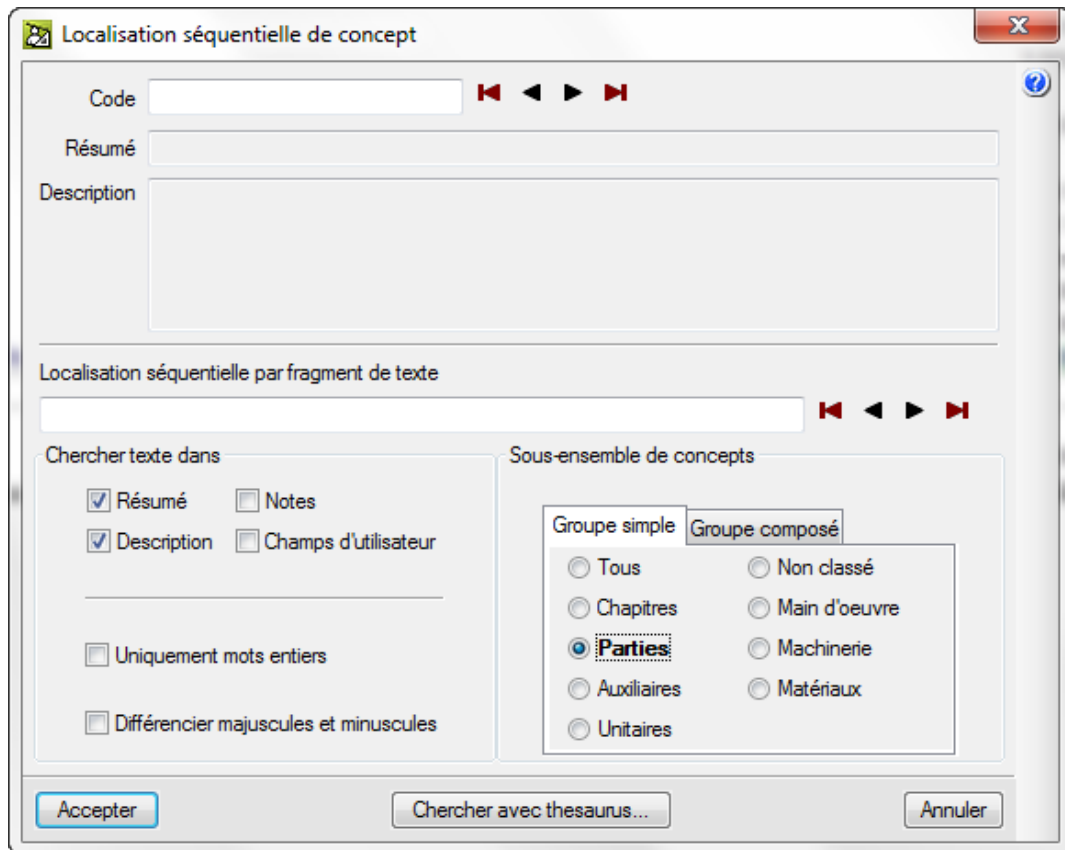


Fig. 3

Par exemple pour localiser le matériau « Béton massif C12/15 (X0(F) ; D12 ; S3 ; CI 1,0), fabriqué en centrale, selon NF EN 206-1 »

Si le code de ce concept est connu, il est possible de rechercher ce concept dans la base de données à l'aide de son code. Pour rechercher à l'aide du code, il faut taper une partie du code ou le code complet dans le champ 'Code' et utiliser les boutons . Les boutons permettent de se déplacer au début ou à la fin de la liste. Les boutons permettent d'aller au concept suivant à gauche ou à droite dans la liste de concepts.

La localisation séquentielle de fragments de texte permet de réaliser une recherche dans les champs 'Résumé' ou 'Description' ou dans les deux à la fois. Pour cet exemple, vous garderez active la recherche dans les deux champs. Activez la recherche de concepts type 'Matériaux' de l'onglet 'Groupe simple' dans la partie 'Sous-ensemble de concepts'. Écrivez dans la zone réservée pour la 'Localisation séquentielle par fragment de texte' les mots '+béton' '+'massif' tel qu'ils apparaissent dans la Fig. 4 et appuyer sur le bouton autant de fois que nécessaire jusqu'à localiser le concept en question. Dans cet exemple, ce sera le troisième.

Les mots clé à rechercher peuvent être des mots complets ou seulement le début de ceux-ci, séparés par des espaces. Les concepts qui contiennent tous ces mots seront sélectionnés. Optionnellement, les mots de recherche peuvent être précédés par le signe '+' pour obliger le concept recherché à contenir ce mot, ou par le signe '-' pour écarter les concepts qui le contiennent. Vous pouvez aussi rechercher plusieurs mots en les mettant entre guillemets doubles pour rechercher une chaîne de texte. De plus, pour localiser des mots avec une fin déterminée, utiliser simplement un astérisque (*) avant la fin de chaque mot recherché. Les signes '+' et '-' peuvent être aussi utilisés dans ce cas mais ils devront être placés avant l'astérisque.

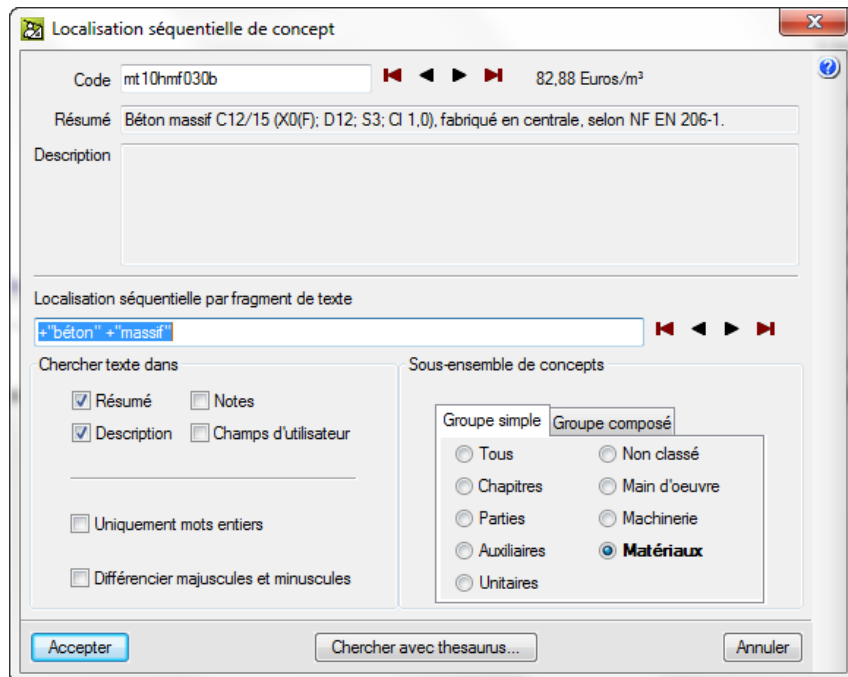


Fig. 4

Une fois sélectionné le concept de code **mt10hmf030b** cliquez sur 'Accepter'. Le programme localisera le concept dans la base de données Fig. 5.

Code	Ca GD	Uté	Résumé	Quant	Coût	Montant	PrixMaint	MontMaint	Oferta1 Quant 1	Oferta1 Coût 1
GBD			Dallages	1,000	3.139,66	3.139,66	219,65	219,65	1,000	227.870,65
GBD010		m²	Dallage en béton r	215,340	14,58	3.139,66	1,02	219,65	215,340	
mt10hmf030b		m³	Béton massif C1	0,105	82,88	8,70				
mt16pea020		m²	Panneau rigide e	0,050	1,34	0,07				
mq04dua020		h	Dumper à décha	0,019	9,25	0,18				
mq06vib020		h	Règle vibrante de	0,084	4,66	0,39				
mo018		h	Compagnon prof	0,081	24,26	1,97				
mo072		h	Ouvrier professio	0,081	21,54	1,74				
mo104		h	Ouvrier d'exécutic	0,041	20,29	0,83				
%		%	Coûts directs cor	2,000	13,88	0,28				

Fig. 5

1.2.3.2. Chercher une partie de façon manuelle

Ce n'est pas la façon la plus appropriée pour rechercher un concept à cause des difficultés pour localiser le concept en question, en revanche, c'est la façon la plus simple de localiser un concept. La recherche manuelle peut être effectuée dans la fenêtre 'Arbre de décomposition' mais aussi dans la fenêtre 'Hiérarchie des chapitres'. Pour cela il faut savoir dans quel chapitre se trouve le concept à rechercher. En étant dans la fenêtre 'Arbre de

décomposition' rechercher visuellement le chapitre en question en déplaçant la barre de déplacement verticale de la fenêtre 'Arbre de décomposition' et entrer dans le chapitre où le concept se trouve en faisant un double clic sur l'icône du chapitre replié 📁.

Par exemple, la méthode pour faire une localisation manuelle serait la suivante. Ouvrir 'Exemple maison France' qui est fourni avec le logiciel. Pour cela, cliquez sur l'option 'Gestion des fichiers' du menu 'Fichier' puis cliquez sur 'Exemples' et double cliquez sur 'Exemple maison France'. Une fois le projet ouvert, Cliquez sur le bouton 'Hiérarchie des chapitres' 📁 pour faire apparaître la fenêtre 'Hiérarchie des chapitres', Cliquez sur n'importe quel chapitre de la partie chapitre du budget. Il s'agit de localiser un concept de cette base de prix comme par exemple l'unité de travail 'Longrine de liaison en béton armé' avec le code GFL010. Pour localiser le concept, cherchez le chapitre G (Structure et gros œuvre). Attention, chaque projet peut avoir une structure différente.

Une fois le chapitre 'Structure et gros œuvre' sélectionné, cherchez le sous-chapitre 'Fondations' (code GF). Dans ce sous-chapitre, cliquez sur le sous-chapitre suivant 'Longrines' (Code GFL). À droite, dans la zone 'Parties' vous pouvez voir les parties contenues dans le chapitre sélectionné. Le concept 'Longrine de liaison en béton armé' est visible dans cette fenêtre.

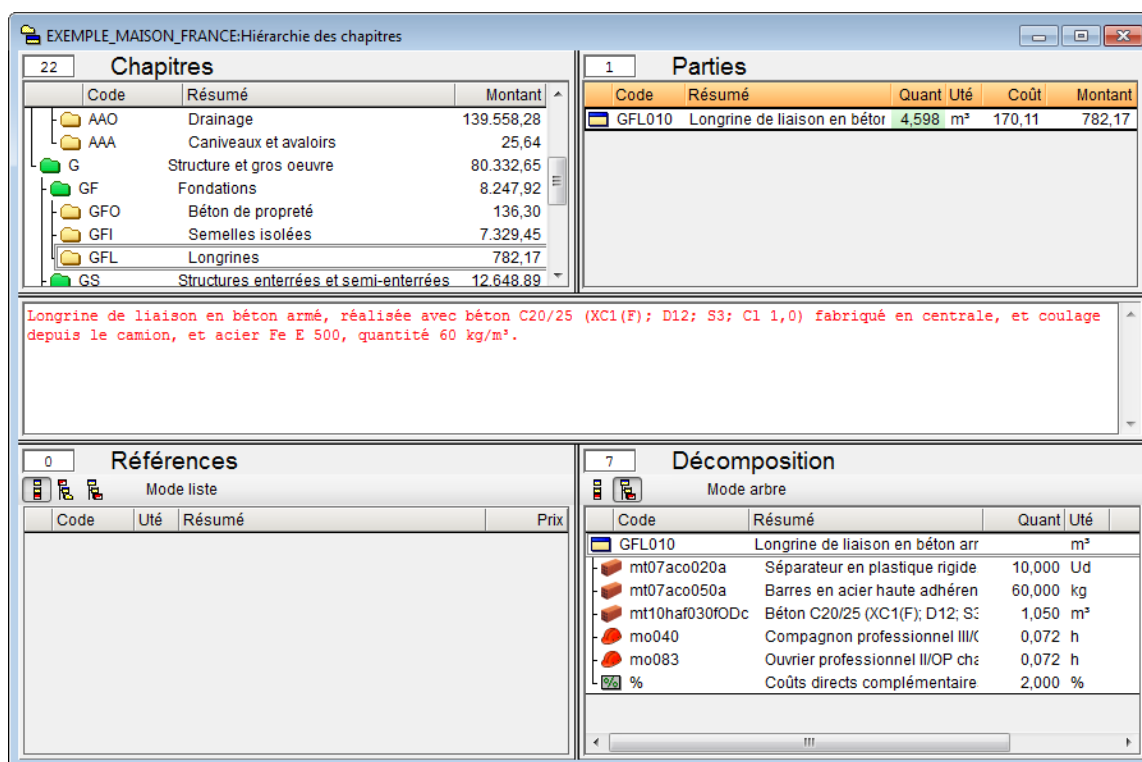


Fig. 6

1.2.4. Copier des concepts

Il est possible de copier des concepts de la même base de données ou d'autres bases de données ouvertes.

L'option la plus appropriée pour copier un concept est de le copier dans le presse-papier Windows. Pour cela, faites un clic droit sur la ligne du concept à copier et, dans le menu contextuel qui apparaît, sélectionnez l'option 'Copier'. Ensuite, faites un clic droit sur la ligne du concept en dessous duquel vous souhaitez insérer ce concept et dans le menu contextuel qui apparaît, sélectionnez l'option 'Coller'. Ces mêmes opérations peuvent être réalisées avec les combinaisons de touche 'Ctrl + C' pour copier le concept puis 'Ctrl + V' pour coller le concept.

Une autre façon de copier un concept est de le glisser d'une fenêtre à l'autre lorsque les deux fenêtres sont visibles. Pour cela, faites un clic droit sur le concept à copier et sans relâcher le bouton de la souris, le déplacer à sa base de données. Il est possible de faire une mosaïque verticale ou horizontale des fenêtres ouvertes pour organiser les vues et pouvoir copier plus facilement.

Si vous déplacez un concept avec le bouton droit de la souris, les fenêtres superposées n'iront pas en arrière-plan. En revanche, si vous déplacez un concept avec le bouton gauche de la souris, les fenêtres iront en arrière-plan.

Il se peut qu'après avoir glissé ou collé un concept, le logiciel ne réalise pas l'opération souhaitée et affiche une notification. Ceci peut être à cause de différents motifs, par exemple à cause du mode d'insertion. Le logiciel a besoin de connaître combien de niveaux de chapitres la base de données doit contenir. Il faut savoir que chaque concept a sa nature et qu'il existe des règles pour construire l'arbre hiérarchique de concepts suivant s'il se trouve dans une banque de prix ou un budget.

Par exemple, dans un budget, vous ne pouvez pas coller ni détacher un concept simplement en le déplaçant à un niveau catégorisé par un chapitre de la fenêtre 'Arbre de décomposition' puisque ce niveau peut être formé par parties avec ou sans décomposition. En revanche, vous pouvez le coller ou le glisser au niveau de décomposition d'une partie.

Il ne sera pas non plus possible de coller ou de détacher un chapitre en le glissant simplement sur une partie, pour la raison suivante : ce qui est visible comme une partie est en réalité un prix unitaire (main d'œuvre, machinerie, etc.). Dans ce cas, le logiciel ne permet pas de placer ce prix unitaire directement dans un chapitre*.

** A l'aide de la fenêtre 'Liste des concepts' vous filtrez les concepts unitaires par nature pour voir s'ils ont tous une icône qui les identifie et qui correspond avec leur nature. Si au contraire ils ne concordent pas, il faudra corriger la nature des concepts à l'aide de l'outil 'Changer type de prix simples' du menu 'Liste'.*

Un autre cas est celui pour lequel un chapitre déjà existant est glissé ou collé dans l'arbre de décomposition. Il faut savoir que les codes des chapitres sont uniques et donc ils ne peuvent pas être répétés. Il est possible de répéter un chapitre seulement si le code est différent. Pour résoudre ce type de problème, il existe l'option du menu contextuel 'Coller double'.

1.2.5. Effacer des concepts

Il faut distinguer effacer un concept de la base de données et l'effacer de la décomposition d'un autre concept ou l'effacer de l'arbre de décomposition.

Pour pouvoir effacer un concept de la base de données, celui-ci ne doit pas être utilisé dans l'arbre de décomposition. Après avoir effacé le concept, celui-ci peut rester utilisé dans d'autres décompositions de l'arbre ou peut être effacé complètement de l'arbre de décomposition du budget ou de la banque de prix ce qui signifie que le concept sera déconnecté de l'arbre mais continuera d'être dans la base de données.

Pour effacer un concept, il faut se trouver dans les fenêtres 'Arbre de décomposition' ou 'Liste des concepts'. Vous pourrez éliminer le concept sélectionné à l'aide de la touche < Supprimer > du clavier ou en faisant un clic droit sur le concept à effacer et en cliquant sur l'option 'Effacer'. Lorsque vous êtes dans la fenêtre 'Liste des concepts', si le concept est employé dans certaines décompositions, il ne pourra être effacé de cette façon.

Après avoir effacé les concepts d'une base de données, il est possible d'avoir les cas suivants :

- Si le concept à effacer est utilisé dans la décomposition d'un concept ou dans une gestion de chantier comme une fourniture, celui-ci restera comme déconnecté mais il ne sera pas éliminé de la mémoire. C'est-à-dire qu'il ne sera plus vu comme une partie de la décomposition du concept duquel il dépendait, mais comme la décomposition du ou des concepts où il était utilisé.
- Si le concept à effacer n'est pas utilisé dans la décomposition d'aucun concept ni dans une gestion de chantier comme une fourniture, il sera demandé si vous souhaitez l'éliminer de la banque de données, c'est-à-dire de la mémoire. En cas de réponse négative, il restera comme non référencié, de façon qu'il ne soit plus visible comme partie de la décomposition d'aucun concept, il sera maintenu en mémoire pour une introduction ultérieure dans la décomposition d'un concept si besoin.
- Si les concepts à effacer ne sont pas utilisés ni dans une ligne de décomposition ni dans la gestion de chantier comme une fourniture, le logiciel demandera si vous souhaitez éliminer les concepts de la liste qui se présente ou éliminer tous les concepts non utilisés, c'est-à-dire tout ceux qui figurent comme non référencié dans la mémoire.

1.2.6. Copie du contenu des cellules, colonnes et tables de concept

Il est possible de copier le contenu des fenêtres de travail ('Arbre de décomposition', 'Liste des concepts', 'Hiérarchie des chapitres' et 'Métrés/Décomptes'), de tables de métrés (de budget, de vente, d'étude, d'exécution ou de certification) et de fenêtre de type liste ; comme il est possible de le faire pour des données de cellules, ligne, sous-tables ou tables. Ces options permettent de transporter les informations vers Excel ou vers une autre application où il sera possible de coller des informations contenues dans le presse papier du système d'exploitation. La copie de ces informations est réalisée de la façon suivante :

- Copier depuis les fenêtres de travail

Dans les fenêtres de travail, il est possible de copier dans le presse papier le contenu d'une cellule, colonne ou table à l'aide des options suivantes

- o 'Copier cellule'

Cette option se trouve dans le menu contextuel qui apparait lorsque vous faites un clic droit sur une cellule de la fenêtre de travail. Le contenu de la cellule sur laquelle est le pointeur de la souris sera copié dans le presse papier du système d'exploitation

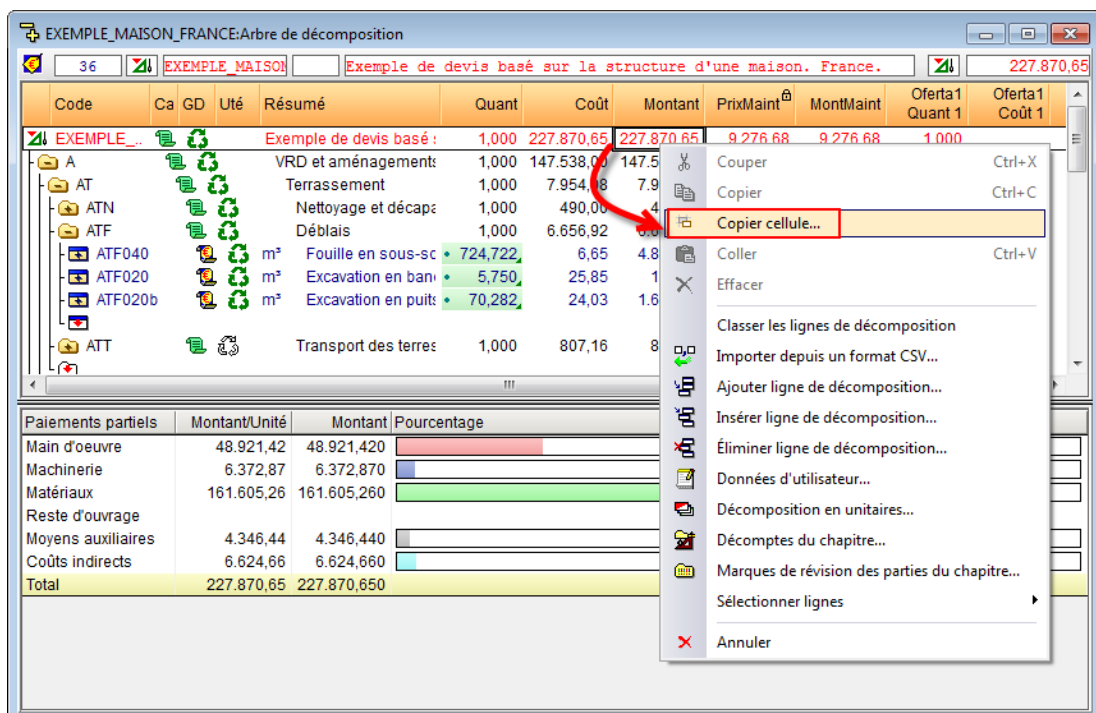


Fig. 7

- **‘Copier table’**

Cette option se trouve dans le menu contextuel qui apparaît lorsque vous faites un clic droit sur l’entête d’une colonne. Elle permet de copier dans le presse papier du système d’exploitation la table entière de la fenêtre de travail. Dans le même menu contextuel, se trouve l’option ‘Copier colonne’.

- **‘Copier colonne’**

Cette option se trouve dans le menu contextuel qui apparaît lorsque vous faites un clic droit sur l’entête d’une colonne. Elle permet de copier dans le presse papier du système d’exploitation la colonne dans laquelle se trouve le curseur de la souris. Dans le même menu contextuel se trouve l’option ‘Copier table’.

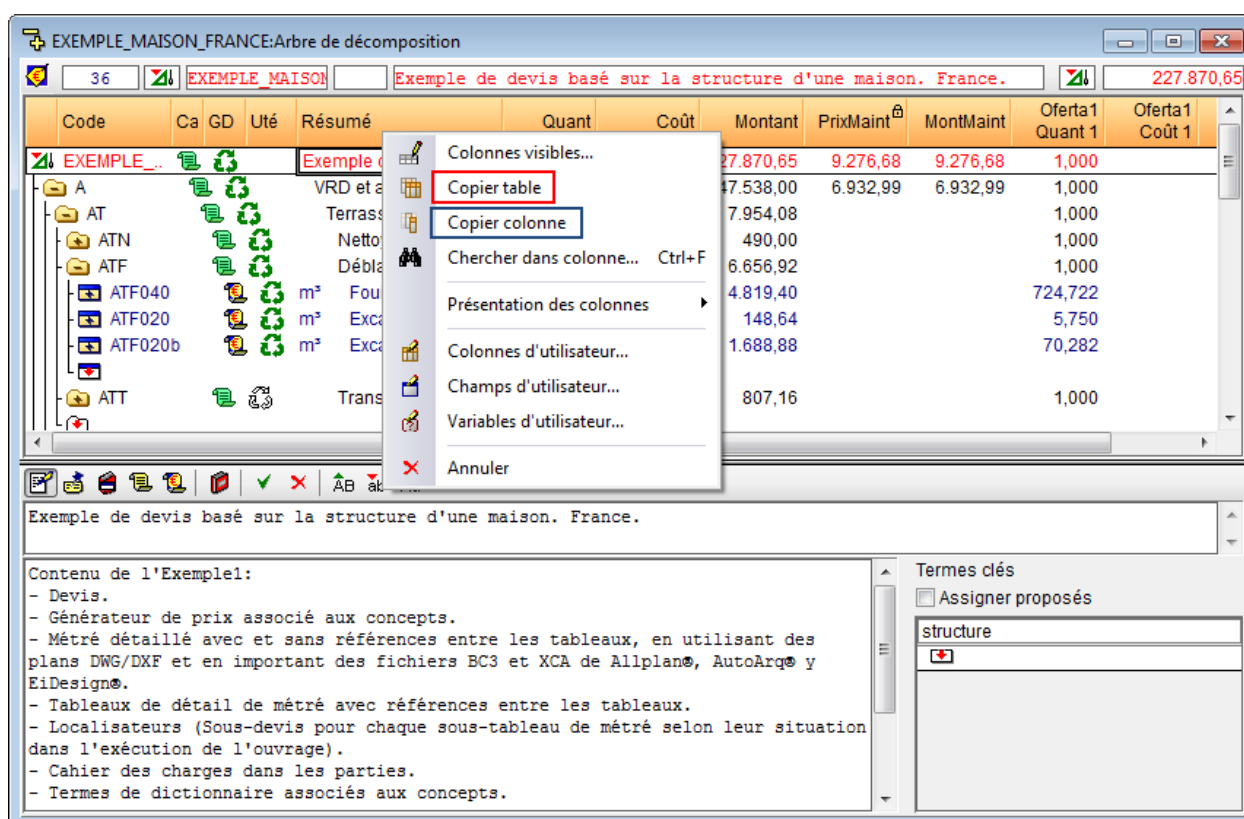


Fig. 8

- **Copie depuis les tables de métré**

Dans les tables de métré il est possible de copier dans le presse papier le contenu d’une cellule ou d’une colonne à l’aide des options suivantes :

- **‘Copier cellule’**

Cette option se trouve dans le menu contextuel qui apparaît lorsque vous faites un clic droit sur une cellule d’une table de métré (d’un budget, d’une vente, d’une étude, d’une exécution ou d’une certification). Elle permet de copier dans le presse papier du système d’exploitation le contenu de la cellule dans laquelle se trouve le pointeur de la souris.

The screenshot displays the 'EXEMPLE_MAISON_FRANCE:Arbre de décomposition' window. The main area shows a tree view of project components. Below it, the 'Détail de métré' window is open, showing a table with columns for 'Loc', 'Commentaire', 'Formule', 'A', 'B', and 'C'. The table contains data for various 'Longrine de liaison' items. A context menu is open over the table, listing standard editing actions like 'Couper', 'Copier', 'Coller', and 'Effacer', along with specific options like 'Copier cellule' and 'Métrés sur DXF-DWG'.

Code	Ca	GD	Uté	Résumé	Quant	Coût	Montant	PrixMaint
EXEMPLE_...				Exemple de devis basé :	1,000	227.870,65	227.870,65	9.276,68
A				VRD et aménagement:	1,000	147.538,00	147.538,00	6.932,99
AT				Terrassement	1,000	7.954,08	7.954,08	
ATN				Nettoyage et décap:	1,000	490,00	490,00	
ATF				Déblais	1,000	6.656,92	6.656,92	
ATF040			m²	Fouille en sous-sc	724,722	6,65	4.819,40	
ATF020			m²	Excavation en ban	5,750	25,85	148,64	
ATF020b			m²	Excavation en puits	70,282	24,03	1.688,88	
ATT				Transport des terres	1,000	807,16	807,16	

Loc	Commentaire	Formule	A	B	C
	Ref. 2 (Double-cliquez pour voir les utilisations)				
AS1	Longrine de liaison (30 x 30 x 50)cm		Unités	Longueur	Largeur
1	Longrine de liaison		1	3,42	0,30
2	Longrine de liaison		1	1,76	0,30
3	Longrine de liaison		1	2,04	0,30
4	Longrine de liaison		1	4,80	0,30
5	Longrine de liaison		1	1,63	0,30
6	Longrine de liaison		1	3,90	0,30
7	Longrine de liaison		1	3,92	0,30
8	Longrine de liaison		1	4,50	0,30

Fig. 9

- **'Copier table'**

Cette option se trouve dans le menu contextuel qui apparaît lorsque vous faites un clic droit sur l'entête d'une table de métré (d'un budget, d'une vente, d'une étude, d'une exécution ou d'une certification). Elle permet de copier dans le presse papier du système d'exploitation la table complète. Dans le même menu se trouve l'option 'Copier colonne'.

- **'Copier colonne'**

Cette option se trouve dans le menu contextuel qui apparaît lorsque vous faites un clic droit sur l'entête d'une table de métré (d'un budget, d'une vente, d'une étude, d'une exécution ou d'une certification). Elle permet de copier dans le presse papier du système d'exploitation la colonne dans laquelle se trouve le pointeur de la souris. Dans le même menu contextuel se trouve l'option 'Copier table'.

The screenshot displays the 'Arbre de décomposition' (Decomposition Tree) for a project named 'EXEMPLE_MAISON_FRANCE'. The tree structure includes items like 'EXEMPLE...', 'A', 'AT', 'ATN', 'ATF', 'ATF040', 'ATF020', 'ATF020b', and 'ATT'. The 'ATF020' item is selected, showing a quantity of 5,750 m³. Below the tree is a 'Détail de métré' (Measurement Detail) table with columns for 'Loc', 'Commentaire', 'Formule', 'QuantVente', 'Quant', and 'Différence'. The table contains 8 rows of measurement data, including 'Longrine de liaison (30 x 30 x 50)cm'. A context menu is open over the table, listing various actions such as 'Copier table', 'Copier colonne', 'Chercher dans colonne...', 'Couper', 'Copier', 'Coller', 'Effacer', 'Copier référence', 'Coller référence', 'Copier la référence au mètre de cette partie', and 'Annuler'. The 'Copier colonne' and 'Copier table' options are highlighted with red boxes. A red arrow points from the 'Quant' column of the tree view to the 'Quant' column of the table.

Code	Ca	GD	Uté	Résumé	Quant	Coût	Montant	PrixMaint	MontMaint	Oferta1 Quant 1	Oferta1 Coût 1
EXEMPLE...				Exemple de devis basé :	1,000	227.870,65	227.870,65	9.276,68	9.276,68	1,000	
A				VRD et aménagement:	1,000	147.538,00	147.538,00	6.932,99	6.932,99	1,000	
AT				Terrassement	1,000	7.954,08	7.954,08			1,000	
ATN				Nettoyage et décap:	1,000	490,00	490,00			1,000	
ATF				Déblais	1,000	6.656,92	6.656,92			1,000	
ATF040			m²	Fouille en sous-sc	724,722	6,65	4.819,40			724,722	
ATF020			m²	Excavation en ban	5,750	25,85	148,64			5,750	
ATF020b			m²	Excavation en puit	70,282	24,03	1.688,88			70,282	
ATT				Transport des terres:	1,000	807,16	807,16			1,000	

Loc	Commentaire	Formule	QuantVente	Quant	Différence
	Ref. 2 (Double-cliquez pour voir les utilisations)		5,750	5,750	0,000
AS1	Longrine de liaison (30 x 30 x 50)cm				
1	Longrine de liaison				0,513
2	Longrine de liaison				0,264
3	Longrine de liaison				0,306
4	Longrine de liaison				0,720
5	Longrine de liaison				0,245
6	Longrine de liaison				0,585
7	Longrine de liaison				0,588
8	Longrine de liaison				0,675

Fig. 10

Cette option est disponible lorsque les tables de métrés proviennent de fichier XCA (Allplan) ou CSV. Ces tables disposent de la colonne intitulée 'Id'. En faisant un clic droit sur l'entête de cette colonne, deux options permettant de copier la colonne apparaîtront.

- **'Copier colonne'**

Copie la colonne comme elle est visible dans le tableau de métré de CYPEPROJECT (option 2 de la Fig. 12).

- **'Copier colonne Id'**

Copie le contenu intégral de la colonne 'Id' des métrés groupés d'une cellule ou d'une colonne (option 1 de la Fig. 12)

EXEMPLE_MAISON_FRANCE:Arbre de décomposition

36 ATF020 m³ Excavation en bandes pour fondations dans un sol d'argile semi-dure, avec moyens méca 227.870,65

Code	Ca	GD	Uté	Résumé	Quant	Coût	Montant	PrixMaint	MontMaint	Oferta1 Quant 1	Oferta1 Coût 1	Oferta1 Montant 1
EXEMPLE_...				Exemple de devis basé sur la structure d	1,000	227.870,65	227.870,65	9.276,68	9.276,68	1,000		
A				VRD et aménagements extérieurs	1,000	147.538,00	147.538,00	6.932,99	6.932,99	1,000		
AT				Terrassement	1,000	7.954,08	7.954,08			1,000		
ATN				Nettoyage et décapage du terrain	1,000	490,00	490,00			1,000		
ATF				Déblais	1,000	6.656,92	6.656,92			1,000		
ATF040			m²	Fouille en sous-sol dans un sol d:	724,722	6,65	4.819,40			724,722		
ATF020			m²	Excavation en bandes pour fondati:	5,750	25,85	148,64			5,750		
ATF020b			m²	Excavation en puits pour fondation:	70,282	24,03	1.688,88			70,282		
ATT				Transport des terres	1,000	807,16	807,16			1,000		

Détail de mètre

QuantVente: 5,750 Quant: 5,750 Différence: 0,000

Loc	Commentaire	Id	Formule	A	B	C	D	Partiel	Sous-total
AS1	Longrine de liaison (30 x 30 x 50)cm	393588							
1	Longrine de liaison	393625						0,513	
2	Longrine de liaison	393697						0,264	
3	Longrine de liaison	393706						0,306	
4	Longrine de liaison	393761						0,720	
5	Longrine de liaison	393777						0,245	
6	Longrine de liaison	393875						0,585	
7	Longrine de liaison	393017						0,588	
8	Longrine de liaison	393092						0,675	

Context menu options:

- Colonnes visibles...
- Copier table
- Copier colonne 2
- Chercher dans colonne... Ctrl+F
- Chercher dans l'ouvrage... Ctrl+Alt+F
- Couper Ctrl+X
- Copier Ctrl+C
- Copier colonne Id 1
- Coller Ctrl+V
- Effacer
- Copier référence
- Coller référence
- Copier la référence au mètre de cette partie
- Annuler

Fig. 11

Classeur1 - Microsoft Excel Starter

K15

	A	B	C	D	E	F	G	H	I	J	
1											
2	Id	2			1						
3											
4	393588		393588;393625;393697;393706;393761;393777;393875;393017;393092								
5	393625										
6	393697										
7	393706										
8	393761										
9	393777										
10	393875										
11	393017										
12	393092										
13											
14											
15											
16											
17											
18											
19											
20											

Office 2010 advertisement banner.

Fig. 12

De plus, si vous appuyez sur la touche < Majuscule > en même temps que vous faites un clic droit sur la cellule d'un 'Id' ou sur l'entête de la colonne 'Id' et que dans le menu contextuel vous cliquez sur l'option 'Copier colonne Id', une fenêtre vous invite à choisir la configuration du contenu à copier.

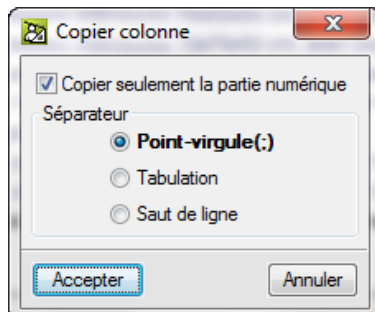


Fig. 13